

# ODW PEER REVIEW

WAT JE WETEN WIL



# VOORWOORD

Beste collega's,

We zijn druk bezig met de voorbereidingen voor de beoordelingsgerichte peer review.

## **Wat is de peer review?**

Aspirant-partnerschappen nemen binnen vier jaar na toekenning van de aspirantstatus deel aan de beoordelingsgerichte peer review waarbij de basiskwaliteit wordt getoetst. De beoordelingsgerichte peer review dient als sluitstuk van de aspirantfase. Wanneer wordt geconcludeerd dat de basiskwaliteit op orde is, adviseert de commissie tot afronding van de aspirantfase. Als de basiskwaliteit bij deze eerste beoordelingsgerichte peer review niet wordt aangetoond houdt de opleidingsschool op te bestaan en zullen de besturen en scholen zich moeten aansluiten bij een erkend partnerschap.

De peer review wordt afgenomen op één dag. Deze dag is gevuld met panelgesprekken. De panels bestaan uit deelnemers vanuit alle lagen van de opleidingsschool.

## **Hoe hebben wij ons in de afgelopen jaren ontwikkeld tot de ODW van nu?**

Na de intentieverklaring tot samenwerking hebben de deelnemende scholen en opleidingen elkaar in de lockdownperiode zo goed en zo kwaad als het ging leren kennen.

Dit leverde na een jaar nog niet de aspirant-status op. Dit lukte gelukkig wel na het tweede jaar, mede door een sterkere focus aan te brengen op de te ontwikkelen doelen/onderdelen.

De samenwerking binnen ODW kenmerkt zich door leren van en met elkaar. Door veel personele wisselingen was een pas op de plaats soms nodig en wenselijk. Dit zorgde voor de nodige reflectieve momenten en instrumenten die de kwaliteit hebben verbeterd. Een mooi voorbeeld hiervan zijn de gevoerde kwaliteitsgesprekken in het voorjaar van 2024 op alle ODW-locaties.

Het kernteam, dat verantwoordelijk is voor de dagelijkse gang van zaken; leveren van kwaliteit en het borgen van de kwaliteit van de gezamenlijke opleiding, is gaandeweg een steeds hechter team geworden waarbinnen duidelijke werkafspraken bestaan, een duidelijke taakverdeling en ruimte voor creativiteit en flexibiliteit. Binnen alle deelnemende scholen is ODW ingebed in de organisatie en is er sprake van een ODW-cultuur.

Ter voorbereiding op de bezochtdag van **15 mei 2025** vind je in dit document alles wat je weten wil.

# VOORWOORD

Dit document bevat mogelijk deels bekende informatie, deels onbekend. Dus: lees het alsjeblieft aandachtig door.

De peer review is een spannend proces waar veel vragen over zijn. Er hangt immers veel vanaf. Het is dan ook belangrijk dat in de gesprekken het volgende naar voren komt:

- Duidelijkheid (vertel wat er hier en nu is, hoe gewerkt wordt, wat de resultaten zijn).
- Gastvrijheid en enthousiasme over de opleidingsschool.
- 100% in gezamenlijkheid (de opleiding op de lerarenopleiding en in de scholen is één geheel waarbij het ene deel het andere versterkt en aanvult).

Binnen ODW werken we met drie schoolbesturen en drie opleidingsinstituten samen om studenten te begeleiden en op te leiden tot bevoegde docenten.

De betrokken partijen zijn:

- ISW
- Lucas VO Delflanden
- SCO Delft
- ICLON, Leiden
- TU Delft
- Instituut voor Lerarenopleidingen, Hogeschool Rotterdam

## EXTRA INFORMATIE EN KIJK TIP:



# BASISINFORMATIE

## Studenten

Aantal studenten: 160

## Werkgroepen

- Curriculum; de werkgroep draagt zorg voor de kwaliteit van het opleidingsprogramma en de samenhang met het programma van de lerarenopleidingen.
- Professionalisering: de werkgroep draagt zorg voor de kwaliteit van het professionaliseringsprogramma, zodat iedereen die een taak heeft binnen ODW daarvoor getraind is, de kennis en vaardigheden heeft en weet wat zijn/haar opdracht is.
- Kwaliteit: de werkgroep draagt zorg voor de uitvoering van het stelsel van kwaliteitszorg, zodat inzicht verkregen wordt in de kwaliteit van de gezamenlijke opleiding en de samenwerking.

## Taakverdeling binnen ODW

- Stuurgroep
- Kernteam
- School Coördinatoren ( SC)
- Schoolopleiders (SO)
- Werkplekbegeleiders (WPB)
- Instituutskoördinatoren en instituutopleiders (IO)



## Kernwaarden

We werken vanuit drie kernwaarden:

- Professionele nieuwsgierigheid
- Vakmanschap
- Bevlogenheid

In de samenwerking en in onze begeleidingsfilosofie zie je deze kernwaarden terugkomen. Alle professionals die bij ODW betrokken zijn leven de kernwaarden voor, zorgen voor hun vakbekwaamheid, laten zien dat de interactie met de leerlingen en collega's het mooiste is dat bestaat en zijn altijd gericht op professionele ontwikkeling.

De docenten in opleiding worden gestimuleerd ook vanuit die kernwaarden te handelen. ODW ondersteunt hen daarin en zorgt dat zij volledig kennis maken met de breedte van het beroep, de verschillende schooltypen en -concepten en de verschillende doelgroepen.

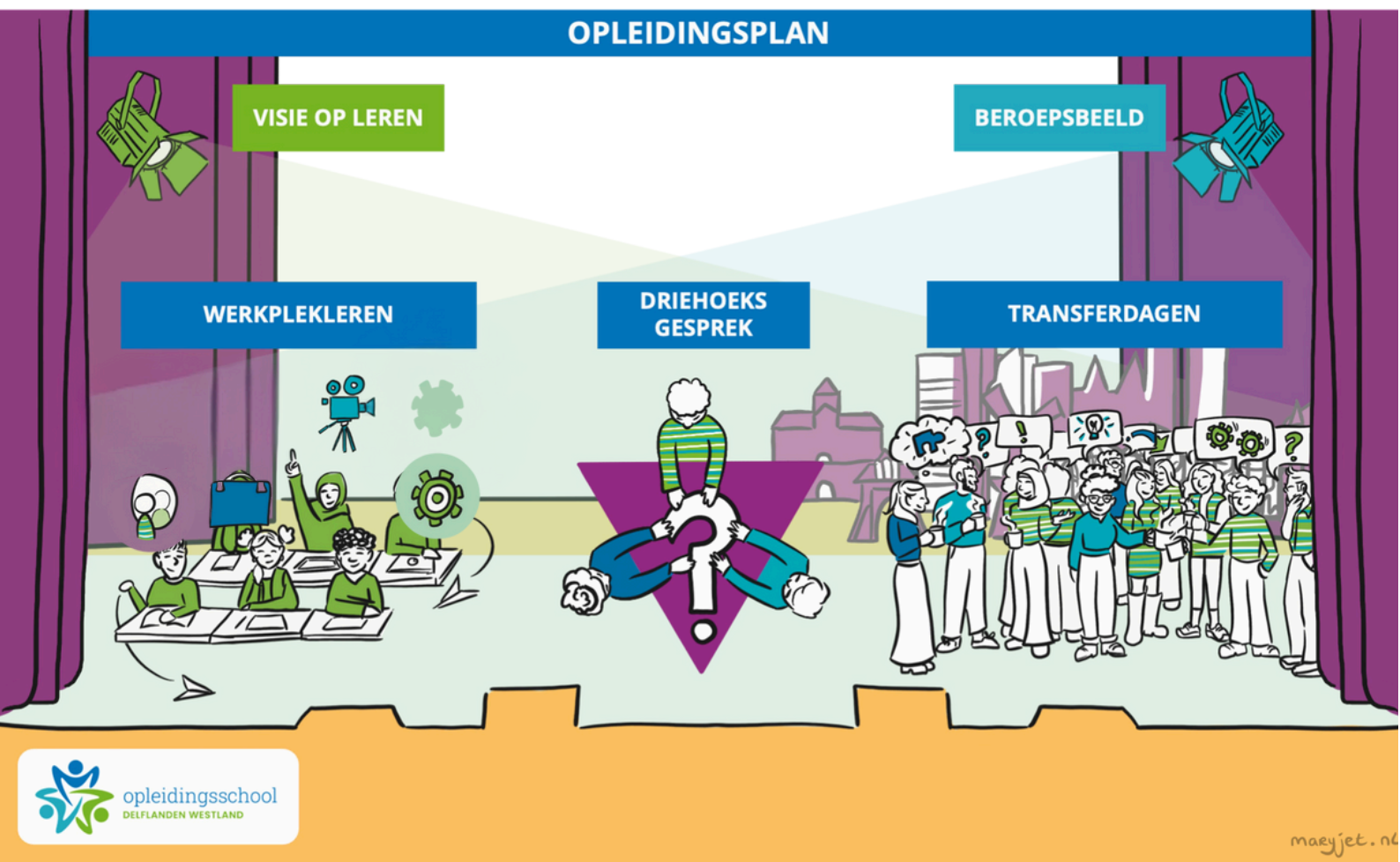
## Waarborgen

Het ODW-beleid is opgebouwd vanuit 4 waarborgen. Die waarborgen zorgen voor een goede opleiding en duurzame organisatie:

- Lerende leraar
- Leeromgeving
- Organisatie
- Kwaliteit

# HET OPLEIDINGSPLAN

Het opleidingsplan omvat het gezamenlijke curriculum met daarin het werkplekleren, begeleiding in de driehoek en de transferdagen.



## Aanvullende instrumenten

Ter versterking van het werkplekleren zetten we onderstaande instrumenten in:



Intervisiebijeenkomsten



Inzet van opnamemateriaal  
IRIS Connect



Portfoliobegeleiding

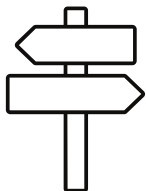


Begeleidingsbijeenkomsten N1  
Hogeschool Rotterdam

# HET OPLEIDINGSPLAN

## We bieden drie soorten begeleiding

### 1. Wegwijsbegeleiding



Letterlijk en figuurlijk de weg te wijzen in de schoolgebouwen, de schoolstructuur, de schoolcultuur, de pedagogische huisstijl en didactische uitgangspunten.

Hieronder valt ook de toegang tot systemen en communicatiemiddelen. Onder wegwijsbegeleiding verstaan wij ook het kennismaken met het brede palet aan scholen, schoolconcepten, onderwijsvisies, doelgroepen, onderwijsvormen en het schoolspecifieke beleid dat voor de docent in opleiding van toepassing is.

### 2. Leerbegeleiding



Om een goede leraar te worden moet de docent in opleiding van praktijkervaringen leerervaringen maken door te oefenen, feedback te krijgen en te reflecteren. Begrip van het vakgebied en het gaan voldoen aan de kwalificaties voor

het beroep veronderstellen niet alleen kennis, maar juist de koppeling van die kennis aan ervaring om vervolgens het handelen te ontwikkelen, aan te passen en uit te breiden. We willen leerervaringen stimuleren zodat de docenten in opleiding kunnen groeien in het beroep.

### 3. Werkbegeleiding



De docent in opleiding wordt een collega in het team. Van leraren verwachten wij, naast het lesgeven, een inhoudelijke bijdrage aan de schoolorganisatie/het schoolbeleid.

Deel van het werk is deelnemen aan verschillende soorten activiteiten en verplichtingen buiten het lesgeven om. De docent in opleiding ontwikkelt een eigen professionele identiteit en beroepshouding en verbindt die met die van de collega's in de school.

Een goede collega en een goede werknemer zijn moet je leren en dat is zowel een persoonlijke als een professionele ontwikkeling.

# HET OPLEIDINGSPLAN

## **Meerwaarde Samen Opleiden**

De meerwaarde van het Samen Opleiden zit in een aantal zaken:

- **Wederkerigheid:** de docent in opleiding leert en de medewerker leert. Door samen op te leiden faciliteert de school docenten in opleiding om te leren van ervaren collega's en te leren door te doen. De ervaren docenten leren van docenten in opleiding door hen in actie te zien, kennis op te doen van nieuwe inzichten en onderzoek ten aanzien van lesgeven en door (nieuwe) begeleidingsvaardigheden in te zetten.
- De huidige arbeidsmarkt zorgt voor spanning; door docenten in opleiding binnen te halen, krijgt de school een kweekvijver voor nieuwe collega's. Voor schoolleiding én docent in opleiding is het interessant om te kijken of er wellicht een langdurige samenwerking kan volgen.
- Voor docenten in opleiding is het noodzakelijk om een stageplek te hebben: het is belangrijk dat ze een plek krijgen waar bevlogen vakcollega's hen kunnen begeleiden. Voor de werkgever is het belangrijk dat er voldoende verrijkmogelijkheden zijn voor ervaren collega's om hen zo aan de organisatie te binden. Door ervaren collega's de mogelijkheid te bieden om werkplekbegeleider of schoolopleider te worden, verhoog je voor menigeen het werkplezier en zal dit bijdragen aan het gevoel van betrokkenheid bij de organisatie.

# PROCESSEN RONDOM INSCHRIJVING EN PLAATSING

Opleidingschool ODW kent verschillende groepen docenten in opleiding van verschillende opleidingen met verschillende instroom- en doorstroommomenten.

## **Instroom**

Hogeschool Rotterdam plaatst docenten in opleiding bij de opleidingsscholen. Hierbij vormt de postcode van de docent in opleiding het uitgangspunt, zodat de reistijd acceptabel is.

ICLON en TU SEC organiseren wervingsactiviteiten, waarbij ODW informeert over de visie van ODW en informatie geeft over de bijbehorende schoollocaties.

De schoolcoördinatoren inventariseren het aantal stageplaatsen en samen met het opleidingsinstituut matchen zij aan de plaatsingstafel de beschikbare stageplaatsen bij de ODW-scholen met de te plaatsen docenten in opleiding. Bij de plaatsing hanteren we een drietal uitgangspunten:

1. Docenten in opleiding worden (tenzij zij een dienstverband hebben) elk jaar op een andere school geplaatst. Op deze manier stimuleren we hun professionele nieuwsgierigheid en ontwikkeling. Ook ontwikkelen zij zo kennis over en inzicht in de onderwijsbehoefte van verschillende doelgroepen, verschillende onderwijskundige contexten en concepten.

We streven naar plaatsing binnen zo veel mogelijk verschillende leercontexten (dus van praktijkonderwijs tot en met vwo).

2. Voorkeuren van docenten in opleiding worden zoveel als mogelijk meegenomen in het doorstroomproces.

3. Het is onze wens om docenten in opleiding te koppelen aan werkplekbegeleiders die het beste aansluiten bij de leervragen en begeleidingsbehoefte. Zodra de docenten in opleiding, via de plaatsingstafel, gematcht zijn aan een school zoeken schoolopleiders, schoolcoördinatoren en instituutopleiders steeds naar mogelijkheden en oplossingen voor de docenten in opleiding zodat zij zich optimaal kunnen ontwikkelen.

We stellen voorwaarden voor het benoemen van een docent in opleiding op een vacature. Zo bewaken we de belastbaarheid van de docent in opleiding en willen we langstuderen voorkomen.

Een docent in opleiding moet voorafgaand aan de start van een stage een VOG kunnen overleggen.



# PROCESSEN RONDOM INSCHRIJVING EN PLAATSING

De docent in opleiding wordt over de toegekende stageplaats geïnformeerd door het opleidingsinstituut. Vervolgens organiseert iedere schoolopleider een kennismakingsmoment voor alle docenten in opleiding van zijn school, nog voor aanvang van de stageperiode.

De meeste studenten stromen per september in, een deel in februari en een handvol studenten stroomt op andere momenten gedurende het schooljaar in.

Per opleidingsvariant vind je hieronder een infographic. Deze toont het in- en doorstroomproces van ODW-docenten in opleiding.

## **Studentenadministratie**

De studentenadministratie van de opleidingsschool wordt gevoerd door de programmasecretaris. De secretaris is te bereiken via [info@opleidingsschool-odw.nl](mailto:info@opleidingsschool-odw.nl)

Infographic:

### **Hogeschool Rotterdam Voltijd**

Klik [hier](#) voor het document of maak gebruik van de QR-code



Infographic:

### **Hogeschool Rotterdam Deeltijd en flex**

Klik [hier](#) voor het document of maak gebruik van de QR-code



Infographic:

### **TU Delft**

Klik [hier](#) voor het document of maak gebruik van de QR-code



Infographic:

### **ICLON Leiden**

Klik [hier](#) voor het document of maak gebruik van de QR-code



# FINANCIERING ODW

## Stagevergoeding

Dit schooljaar kunnen docenten in opleiding zonder aanstelling, die studeren aan de lerarenopleidingen van de Hogeschool Rotterdam, TU Sec, ICLON Leiden, Hogeschool Utrecht en de HALO in aanmerking komen voor een stagevergoeding. De hoogte van de stagevergoeding is afhankelijk van de opleidingsvariant, het studiejaar, het aantal stagedagen én de duur van de stage.

## Aanstellingen

De partners hebben onderstaande afspraken gemaakt over de combinatie leren en werken.

- Voltijd docenten in opleiding niveau 1 en 2 kunnen geen betaalde baan accepteren/aangeboden krijgen als stage/werkplekleren.
- Voltijd docenten in opleiding niveau 3 kunnen dat wél, wanneer zij hun studie op orde hebben. De baan mag niet groter zijn dan maximaal 0,3 fte met maximaal 7 klokuren lesgeven.
- Voltijd docenten in opleiding niveau 4 kunnen een betaalde baan van maximaal 0,4 fte met maximaal 8 klokuren lesgeven, inzetten als stage/werkplekleren mits de studie op orde is.
- Docenten in opleiding krijgen de gelegenheid om onderwijs te volgen volgens het rooster.

- Docenten in opleiding hebben altijd een werkplekbegeleider die minimaal een keer per week een (deel van een) les bijwoont en studievoortgang bespreekt.
- Voltijd docenten in opleiding krijgen geen mentortaken, ook niet als onderdeel van een baan.

## Subsidie docent in opleiding

ODW ontvangt een tegemoetkoming in de kosten van het samen opleiden en professionaliseren via de Onderwijsregio Haaglanden. De bekostiging is gebaseerd op het aantal docenten in opleiding van de drie lerarenopleidingen. Deze tegemoetkoming wordt ingezet voor de uren van schoolopleiders, werkplekbegeleiders en kernteamleden, voor professionalisering, de organisatie van transferdagen en andere kosten die gemaakt worden om de gezamenlijke opleiding mogelijk te maken.

In de tabel facilitering (pagina 116 van de ODW-standaard) staat beschreven hoeveel taakuren er door de school aan een werkplekbegeleider en schoolopleider dient te worden toegekend.

## Opleidingskosten werkplekbegeleider en schoolopleider

De kosten voor deelname aan de professionaliseringsactiviteiten van werkplekbegeleiders, schoolopleiders, kernteamleden en stuurgroepleden zijn voor rekening van ODW.

Er zijn vast nog meer vragen die je hebt over onze opleidingsschool. Stel ze gerust via [info@opleidingsschool-odw.nl](mailto:info@opleidingsschool-odw.nl)  
Als je je telefoonnummer vermeldt kunnen we je persoonlijk benaderen.

Onze website:  
<https://opleidingsschool-odw.nl>



opleidingsschool  
DELFLANDEN WESTLAND